

# Van tuingebouwen tot spitsbogen

## 's-Hertogenbosch en de neogotiek I

Wies van Leeuwen \*

*Dit is het eerste artikel in een serie van drie die kenner Wies van Leeuwen schrijft over de neogotiek. In het eerste artikel behandelt hij 'de spitsbogenstijl', de aanzet tot de neogotische stijl die zo herkenbaar is in en aan veel bouwwerken in Den Bosch. De volgende maal stelt de auteur de neogotische bouwwerken zoals kerken en kloosters aan de orde. Hij sluit de reeks af met 's-Hertogenbosch als bakermat van de neogotische kerkelijk beeldhouwkunst.*

Rond 1800 drong vanuit Engeland en Duitsland ook in Nederland de voorliefde voor de gotische bouwkunst van de Middeleeuwen door. Het ging toen nog niet om waarheidsgetrouwe navolgingen van gotische gebouwen of om het voortbouwen op middeleeuwse constructieprincipes. Integendeel: men gebruikte de middeleeuwse elementen in nieuwe gebouwen, waarbij de spitsboogvormen werden vertaald in materialen, die typerend waren voor de negentiende eeuw: pleisterwerk, terracotta, zink en gietijzer. We spreken bij deze vroege gebouwen daarom van spitsbogenstijl, ook al om ze te onderscheiden van de neogotiek, die later in de eeuw correcter en waarheidsgetrouwer te werk gaat. Adellijke heren en gegoede burgers bouwden bijvoorbeeld op hun landgoederen stenen 'follies', architectonische dwaasheden. Het waren meestal functioneel gebouwde tuintjes, die de indruk wekten dat het vervallen restanten waren van gotische kerken of eeuwenoude kastelen. Ze werden op bijzondere plekken gebouwd en verrijkten het parklandschap met verrassende doorkijkjes en hadden tot doel om de wandelaar in een melancholieke stemming terug te roepen naar oude tijden. Een goed voorbeeld van een dergelijke bouwval is de 'folly' op het landgoed Sparrendaal onder Vught, die geheel de sfeer van de landgoederen uit de periode kort na 1800 uitstraalt. In feite is het gebouwtje pas in 1902-1903 door



*De kunstmatige ruïne uit 1902-1903 op het Landgoed Sparrendaal te Vught (Foto: P. van Galen)*

priesterstudenten gebouwd, met gotische fragmenten van het noordtransept van de Sint-Janskathedraal. Het spiegelt zich in het water van een kunstmatige vijver. De omgeving van 's-Hertogenbosch is in dit opzicht bijzonder te noemen. Patriciërs bouwden er in de jaren na 1825 immers landhuizen in kasteelachtige spitsbogenstijl. Elementen van kastelen als torentjes, topgevels en kantelen gaven die witte huizen een uitstraling van status en macht. Voorbeelden zijn Reeburg in Vught, in 1825 voor baron A. Th. van Rijckevorsel van Kessel gebouwd en na 1846 korte tijd bezit van de kroonprins. Dit huis is in 1952 gesloopt. Aan de Helvoirtseweg stond tot ca. 1990 het geruisloos afgebroken huis Eikenheuvel, dat met zijn gietijzeren spitsboogramen gebouwd was voor de wedu-

we B. van Rijckevorsel. Bekroond met kantelen spiegel- den de witte muren zich in dromerige vijvers, overhoekse torens markeerden de hoeken en hoge gotische spits- boogramen maakten de sfeer van het park binnen voel- baar. Het verminkte huis Meerwijk te Empel, gebouwd na 1846, is de laatste vertegenwoordiger van deze Bossche buitenverblijven.

De middeleeuwse vormen van die huizen gaven een beeld van een idyllische, onbedorven schijnwereld waar- aan in de negentiende eeuw, het tijdperk van industriële groei en ontwikkeling van steden, behoefte was, zelfs of juist in het bijzonder bij de industriëlen. Een markant voorbeeld van deze belangstelling voor de historie is het middeleeuwse kasteel Heeswijk. De nieuwe eigenaar, A.J.L. baron van den Bogaerde van Terbrugge, een fervent verzamelaar van oudheden, liet daar vanaf 1835 talloze antieke bouwfragmenten in metselen. In 1842 merkte een bezoeker op dat de fragmenten 'in den muur met zoveel kunstzin zijn ingemetseld, dat men in de verzoeking komt van te geloven, dat zij daarin bij het stichten der burg met verkwistende mildheid zijn gerangschikt'. Het is een opvallend verschijnsel dat die kasteelachtige huizen er eerder waren dan de kerken, die wij meestal met neogotiek of spitsbogenstijl verbinden. Tussen 1835 en 1840 verrijzen in Tilburg (Goirkekerk) en Schijndel de eerste Brabantse kerken in spitsbogenstijl. Beide gebou- wen werden ontworpen door de Oisterwijkse 'opziener van publieke werken' H. Essens, die spitsboogramen, bogen

*Het Vughtse huis Eikenheuvel rond 1985  
(Foto: MIP Noord-Brabant)*



*Winkelpand aan de Kerkstraat 34  
(Foto: Monumentenzorg, 1993)*

en gewelven van stucwerk op latten en riet toepaste. De kroonprins en latere Koning Willem II, die in Engeland een grote liefde voor de neogotiek had opgedaan en graag in Tilburg woonde, had waarschijnlijk invloed op de stijlkeuze. Daarbij was er sprake van omvorming van de middeleeuwse gotiek naar een neogotisch, typisch negentiende-eeuws ideaal.

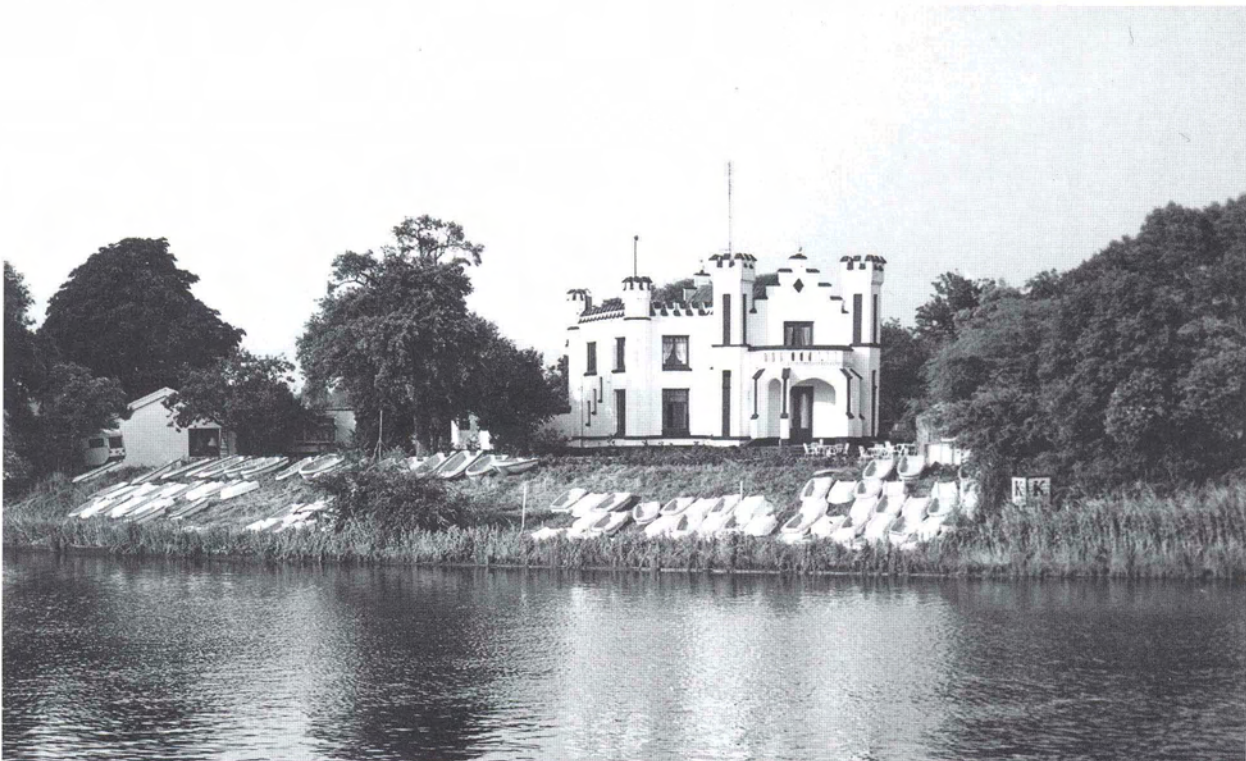
Vanaf ongeveer 1840 worden de vormen van de, dan nog als een met mos begroeide steenformatie ogende Bossche Sint-Jan, als vormcitaten overgenomen in meubels, kerkgebouwen en woonhuizen. Een vroeg voorbeeld hiervan is de intussen alweer verdwenen biechtstoel welke de beeldhouwer Steven Louis Veneman in 1841 vervaardigde

voor de Sint-Jan. De houten constructie was samengesteld uit aan de natuurstenen buitenkant van de kerk ontleende speelse vormen, die de opengewerkte torenbekroning van een Brabantgotische kerk vormden. Veneman wilde hiermee zijn biechtstoel aanpassen aan het karakter van het kerkgebouw. Laatgotische ornamenten van de kathedraal werden luttele jaren later ook gebruikt aan het Zwanenbroedershuis aan de Hinthamerstraat. J.H. Laffertee, architect en docent aan de *Koninklijke School voor nuttige en beeldende Kunsten*, bouwde dit neogotische pand in 1846 op de plaats van een oudere voorganger voor de in 1318 opgerichte Illustere Lieve Vrouwe Broederschap. Laffertee maakte een neoclassicistisch en een neogotisch ontwerp. Uiteindelijk koos de broederschap, onder meer vanwege een bijdrage van Koning Willem II, voor het gotische ontwerp. Hierbij combineerde Laffertee een interieur in fantasierijke spitsbogenstijl of 'style cathédrale' met een gevel bestaande uit citaten van de Lievevrouwekapel van de kathedraal. De broederschap had deze kapel tot 1629 gebruikt voor haar liturgische diensten. Het gebruik van die vormen, hier uit natuursteen vertaald naar materialen als stucwerk, cement en gietijzer, bena-

drukte de historische band van de opdrachtgever met de middeleeuwse kerk. Het karakter van het gebouw roept het roemrijke verleden voor het oog van de beschouwer weer op.

Rond dezelfde tijd worden in de stad meer huizen gebouwd in deze fantasierijke spitsbogenstijl. Voorbeelden zijn de meubelwinkels Kerkstraat 34 en Verwersstraat 15, de gevel van Markt 41 en de binnenpui van de bakkerij Hinthamerstraat 89-91. Een opvallend verschijnsel, deze huizen met spitsboogramen met gietijzeren indelingen en de gotische ornamenten in stucwerk en cement. Zeker als we bedenken dat toen nog op verschillende plaatsen de echte middeleeuwse huisgevels zichtbaar waren. Deze gevels werden blijkbaar niet als middeleeuws herkend en als dat wel het geval was, waren ze waarschijnlijk niet prestigieus genoeg voor navolging. Het mooiste voorbeeld van die spitsbogenstijl is de winkel aan de Kerkstraat met zijn eikenhouten onderpui. De mooi gesneden ornamenten en bogen en de twee beelden van de overvloed en de vooruitgang – met stoomlocomotief – getuigen nog steeds van het hoge niveau van de Bossche vaklui uit die periode. De Sint-Jan zou overigens nog tot 1860 op restauratie moeten wachten, maar leverde tevens inspiratie aan een leerling van Laffertee, de uit Alem geboortige Arnoldus van Veggel. Deze 'koopman in bouwmaterialen, bouwmeester, opperbrandmeester en lid van de kamer van koophandel' werkte als vele van zijn vakgenoten, afhankelijk van de wensen van de opdrachtgever in neoclassicis-

*Kasteel Meerwijk aan de Dieze, gebouwd circa 1850 (foto 1978). Thans in de verkoop, wegens beëindiging van de nering. (Foto: Stadsarchief, collectie Het Zuiden)*





Neogotische gevel van het Zwanenbroedershuis aan de Hinthamerstraat.

tische en neogotische stijl. In 1847 bouwde hij de Waalse (thans Lutherse) kerk aan de Verwersstraat. Dit kerkgebouw, dat het smalle en diepe perceel van een stadswoonhuis vult, heeft een rijzige gevel. Deze was bekroond met twee thans verdwenen torens, die er een miniatuurkathedraal van maakten. Inwendig is de wandindeling van de met stucgewelven overdekte ruimte afgeleid van schip en dwarsschip van de Sint-Jan. De witte wanden hebben

gestuukte bundelpijlers en blinde nissen met driepassen, afgebiesd met blauw. Een bewuste associatie met de historie van de aloude gotische stadskerk lag voor de Waalse gemeente niet voor de hand. Van Veggel zal de kerk eerder hebben beschouwd als een reservoir van stijlcitaten om zijn project het gewenste kerkelijke karakter te geven. Zo was de Sint-Jan immers in 1847 ook gepresenteerd in het boekwerk *Bijdrage tot de kennis der gothische bouwkunst of spitsbogenstijl in Nederland* van Servaas de Jong. Dat gebruik van historische gebouwen als reservoir voor stijlcitaten om nieuwe projecten karakter en uitstraling te geven typeert de opvattingen van de vroege negentiende eeuw. Daarin werden de stijlen gekozen naar de smaak en wens van de opdrachtgevers.

De neogotiek was een stijl die geschikt was voor kerken, maar nog geen 'katholieke stijl bij uitstek'. Dat zou de neogotiek pas worden na 1853, het jaar van het herstel van de bisschoppelijke hiërarchie. Voor die tijd konden hervormde en katholieke kerken in gotische vormen uitgevoerd worden. Niemand nam er dan ook aanstoot aan dat Van Veggel zijn kerken voor de hervormde gemeenten van Helmond en Aarle-Rixtel in neogotische stijl bouwde. Het was zelfs heel frappant dat hij de katholieke kerk van Aarle-Rixtel neoclassicistische vormen meegaf.

Na 1853 is dat niet meer mogelijk. De neogotiek wordt dan door de katholieken geclaimd: dezelfde Van Veggel zal dan voor de paters redemptoristen ten noorden van de Sint-Jan de Sint-Jozefkerk bouwen (1858-1859). Hier herhaalt hij in de koorsluiting, de gewelven, de bundelpijlers en de blinde nissen de vormen van de kathedraal: alles is uitgevoerd in baksteen, kunststeen, gietijzer en stuc. Met zijn rijk gedetailleerde neogotische interieur heeft deze kerk zelfs gewedijverd met de Sint-Jan: veel meubels, beelden en glasramen werden voor de paters ontworpen door Lambert Hezenmans, de restauratiearchitect van de kathedraal. Ze staan nu in de H. Hartkerk te Oss. Zo werd de Bossche kathedraal, hoe vervallen ze ook was, rond 1850 omgeven door een krans van jonge dochters, woonhuizen en kerken die haar vormen uitdroegen in de frisse en nieuwe materialen van de eerste helft van de negentiende eeuw.

\* Dr. Wies van Leeuwen is beleidsmedewerker onroerend erfgoed bij de Provincie Noord-Brabant